

# 第二届全省职业技能大赛

## 美发项目

# 技 术 文 件

2020年9月

## 第二届全省职业技能大赛美发项目技术文件

### 目录

|                            |           |
|----------------------------|-----------|
| <b>1. 项目介绍</b> .....       | <b>3</b>  |
| 1.1 项目概述.....              | 3         |
| 1.2 考核标准.....              | 3         |
| 1.3 选手应具备的能力.....          | 3         |
| <b>2. 竞赛项目</b> .....       | <b>4</b>  |
| 2.1 竞赛内容.....              | 4         |
| 2.2 竞赛时间安排.....            | 9         |
| <b>3. 评判标准</b> .....       | <b>9</b>  |
| 3.1 分数和成绩计算方法.....         | 9         |
| 3.2 评分标准.....              | 9         |
| 3.3 客观和主观评分.....           | 10        |
| 3.4 裁判员的组成和分工.....         | 10        |
| <b>4. 竞赛相关设施设备</b> .....   | <b>10</b> |
| 4.1 竞赛设施设备和工具.....         | 11        |
| 4.2 选手自带物品.....            | 11        |
| <b>5. 项目特别规定</b> .....     | <b>11</b> |
| 5.1 赛前.....                | 11        |
| 5.2 赛中.....                | 11        |
| 5.3 违规情形.....              | 12        |
| 5.4 竞赛流程.....              | 12        |
| 5.5 赛场规则.....              | 13        |
| 5.6 开放现场要求.....            | 14        |
| <b>6. 健康、安全和环保要求</b> ..... | <b>14</b> |
| 6.1 比赛环境.....              | 14        |
| 6.2 安全教育.....              | 15        |
| 6.3 环境保护.....              | 15        |

## 1. 项目介绍

### 1.1 项目概述

理发师一般工作在商业领域，为客户的头发提供系列的服务和处理。服务在其本质与质量之间有直接的联系，客户需要支付报酬。因此，理发师应对其专业性工作要有持续的、高度的责任心，制作客户满意的发型，并保持业务的增长。美发业与其他服务行业关系紧密，并通常需要由多种商业用途的产品提供支持。

美发指对头发的处理与护理，包括所有类型的修剪、染色、造型和发型设计。美发师通过专业的技术处理，尽力突出顾客相貌和个性。美发项目包括女士美发与男士美发。

对现代美发师的要求是：具有丰富的专业知识，时尚、创意的设计思想，精湛的技术技巧，商业和艺术应用的能力。

### 1.2 考核标准

本项目参照美发国家职业技能标准三级及以上技能要求，适当吸收第45届世界技能大赛技术内容。参赛选手进行剪发、染色、造型、化学定型、化学改善和特殊头发的处理，具备高度责任感和自主工作能力，以及相关职业知识、理解力和具体技能。美发项目竞赛设计六个模块内容，以检验参赛选手的美发操作基本功为重点，涵盖美发职业所涉及的绝大部分美发工艺。本次竞赛采取公开命题形式，竞赛项目内容为最终试题，原则上不再做修改和调整。未尽事宜，将在赛前项目技术交流时予以说明。

### 1.3 选手应具备的能力

1.3.1 熟练使用美发修剪工具，如：剪刀、削刀、电推剪、吹风机等

1.3.2 能遵循比赛发型要求，反映自己的设计

1.3.3 能遵守健康与安全规定，认真仔细调配和涂抹染膏

1.3.4 能根据项目要求，做出任何长度的头发上的艺术化或商业化的色彩

1.3.5 能熟练展示各种创造性染色技巧

1.3.6 能为头模和发片涂抹漂粉

1.3.7 能熟练地使用头发造型加热器

1.3.8 能按照项目要求做出发型效果

1.3.9 能在长发和短发中吹风造型

1.3.10 合理使用造型产品

1.3.11 掌握头发分析、头发修剪、发型造型以及染色产品的使用、职业健康与安全等知识

## 2. 竞赛项目

### 2.1 竞赛内容

美发项目竞赛分为六个模块，竞赛总时间为 11 小时，包括操作、清理、休息、饮水、上洗手间的时间，参赛选手必须在规定时间内独立完成所有项目。

#### 2.1.1 标准卷杠（教习模特）（图片为参照样图）



##### 2.1.1.1 比赛规定

- 1)提前发放教习模特，不可为模特化妆、染发、穿戴服装、服饰或做任何标记。
- 2)赛前可为模特头发进行修剪。
- 3)选手携发模入场时，发模头发向后梳直，不可事先分区。
- 4)采用十字分区标准排列方式，可使用三种不同长度的专用圆形烫发杠，数量不少于 50 个。
- 5)必须使用统一蓝色颜色卷杠。
- 6)使用指定教习模特型号：12 英寸 100%真人头发

##### 2.1.1.2 比赛时间：30 分钟

##### 2.1.1.3 评分标准【此发型总分 15 分】

- 1)排列方式符合项目规定，分区均匀、划分线清晰、发片薄厚均匀、两侧卷杠数量对称、排列整齐、不压发根、不窝发稍（10 分）。
- 2)发丝服帖、松紧适度、平整光滑、清晰流畅，皮筋排列整齐（5 分）。

### 2.1.2 男士古典造型（教习模特）（图片为参照样图）



#### 2.1.2.1 比赛规定

- 1)现场由工作人员摆放教习模特，不允许为模特穿戴服饰及做任何标记。
  - 2)选手将教习模特的头发打湿，梳顺梳通。
  - 3)整体发型必须向后梳理。
  - 4)比赛时可使用任何工具、发胶和护发品。
- 剪吹造型要体现阳刚之气，突出技术功底，按图例。

- 1)按裁判长指令开始剪吹梳造型；规定时间到，继续操作，视同放弃比赛。
- 2)必须使用指定教习模特，教习头【WS— M2M10D—1B#】。

#### 2.1.2.2 比赛时间：45 分钟

#### 2.1.2.3 评分标准【此发型总分 15 分】

- 1)修剪技术 5 分：修剪层次清晰，过渡自然、结构匀称。
- 2)吹风技术 5 分：发型线条清晰、流畅，发丝富有弹性和光泽。
- 3)整体造型 5 分：整体造型自然，符合脸型、头型，突出技术功底。

### 2.1.3 女士时尚晚宴发型（教习模特）（图片为参照样图）



#### 2.1.3.1 比赛规定

- 1)选手携模特头入场后，按裁判长指令，将模特头发向后梳理，自由选择梳子和刷子。

## 第二届全省职业技能大赛美发项目技术文件

2)必须使用指定教习模特，教习头【WS-WM16R-0#+27#】。

3)可使用 1—3 片发片，发片梳直，平放在桌上，等待裁判员检查。

4)发片直径在任何方向上不超过 5 厘米；发片长度自定，不可剪成几片，发片与发型必须和谐。发片覆盖头部表面不超过 40%，可以用剪刀清理发尾。

5)最多可使用 20%的独立接发发束来增加发量、发长和突出的颜色，赛前做好接发，接发必须以接头固定。

6)现场进行染发的操作，可使用一种或多种颜色（颜色不能超过 3 种），发色和谐，所有的造型产品可以用，禁止使用彩喷。

7)禁止使用任何种类的支撑物以及用头发或类似纤维制成的饰品和假发套，钢卡、发夹或皮筋类不能留在最后的造型上。

8)模特头发必须现场进行染色，不准为模特头化妆，不准佩戴任何饰品、肩饰。

### 2.1.3.2 比赛时间：2 小时 30 分钟

### 2.1.3.3 评分标准：【此发型总分 15 分】

#### 2.1.3.3.1 技术要求：10 分

1)发片衔接无痕迹，发片梳理光顺，纹理感强。

2)发型轮廓精致有美感（弧线的线条），发型设计、纹理及颜色和谐。

#### 2.1.3.3.2 整体效果：5 分

整体造型自然、搭配和谐，符合模特脸型、头型、气质等特质，符合项目主题。

### 2.1.4 女士商业剪发及颜色（教习模特）（图片为参照样图）



#### 2.1.4.1 比赛规定

1)不允许为模特穿戴服饰及做任何标记、不允许修剪。

2)选手用三分钟时间将教习模特的头发打湿，梳顺疏通。

3)现场要进行模特的染色，可使用 1 种颜色（不包括底色和过渡色，设计颜色必须使用赛场提供的染膏和色号，可调配使用，颜色不能超过 3 种）。

4)作品完成后发根自然向下（顶部除外，但不可以是片状或卷曲状），发长在肩部以上。选手在湿发上吹风。

## 第二届全省职业技能大赛美发项目技术文件

5)禁止使用电推剪和电卷棒、电夹板；所有技巧允许使用。

6)在本模块中，只允许使用非氧化性染色产品。选手不能使用色彩喷雾、亮粉、带颜色的啫喱、彩色摩斯、彩色漂粉和氧化类染膏。

7)使用指定教习模特型号：【WS—WM12R—0#】。

### 2.1.4.2 比赛时间:3 小时 15 分钟

### 2.1.4.3 评分标准【此发型总分 25 分】

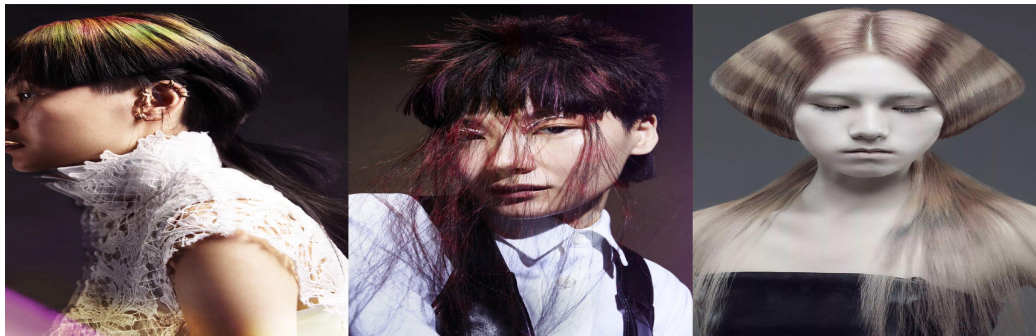
1)修剪技术 10 分:剪切线条清晰流畅，修剪点无脱节或断层。

2)吹风技术 5 分:发丝柔顺，光泽饱满，富有弹性。

3)染发技术 3 分:现场操作，颜色符合本项目规定，发色和谐搭配。

4)整体效果 7 分:线条清晰流畅，发丝柔顺，光泽饱满，富有弹性；整体造型自然、搭配和谐，符合模特脸型、头型、气质等特质。

### 2.1.5 女士时尚发型设计发帘（教习模特）（图片为参照样图）



#### 2.1.5.1 比赛规定

1)不允许为模特穿戴服饰及做任何标记、不允许修剪。

2)选手要把 3.4 中完成的女士商业剪发加入发条后转换成时尚发型设计发帘发型。

3)本模块要求现场制作一款时装表演发型。

4)项目 3.4 中完成的发型的模头留在赛场上，不能被改变。

5)选手在命令给出后要仔细地梳开头发。

6)如果选手愿意，可以打湿头发，吹风或造型。为了呈现崭新造型效果，选手要加入发条。

7)两条发条必须被完全使用。

8)禁止使用用头发或类似纤维制作的装饰品。

9)所有造型产品可以使用（彩色喷雾、彩色啫喱、彩色摩斯、彩色马克笔、蜡笔等不能使用）

10)所有造型工具可以使用。

### 2.1.5.2 比赛时间:1 小时

### 2.1.5.3 评分标准【此发型总分 10 分】

- 1)加入发束的融合性 2分:整体清晰流畅,发束无脱节或断层。
- 2)潮流设计性 1分:搭配合理,光泽饱满,明显的潮流性与设计性。
- 3)整体效果 7分:线条清晰流畅,设计连贯;整体造型自然、搭配和谐,符合模特脸型、头型、气质等特质。

### 2.1.6 男士电烫及胡须(教习模特)(图片为参照样图)



#### 2.1.6.1 比赛规定

- 1)现场进行电烫及胡须的操作,不允许为模特穿戴服饰及做任何标记、不允许修剪、不允许染色。
- 2)可以使用任何技巧来产生一款烫发纹理的效果
- 3)任何修剪技巧可以使用,包括使用带或不带保护架的电推剪。
- 4)只能用手持吹风机手指吹干烫发(可以选择使用风罩和梳子)。刷子不可以使用。
- 5)胡须设计必须尊重顾客(抽签箱)的愿望来加强整体效果。可以使用任何工具。
- 6)每一个部分的技巧要互相补充来加强理想的设计效果。
- 7)必须使用指定教习模特

#### 2.1.6.2 比赛时间:3 小时

#### 2.1.6.3 评分标准【此发型总分 20 分】

- 1)烫发效果 5分:整体干净利落,层次分明,形状完整。
- 2)修剪效果 5分:相对整齐,柔和自然,线条轮廓明显。
- 3)整体效果 10分:线条硬朗,轮廓清晰,圆润饱满,棱角分明,符合模特脸型、头型、气质等特质。



## 2.2 竞赛时间安排

| 模块序号  | 竞赛项目       | 竞赛项目时长     |
|-------|------------|------------|
| 2.1.1 | 标准卷杠       | 30 分钟      |
| 2.1.2 | 男士古典造型     | 45 分钟      |
| 2.1.3 | 女士时尚晚宴发型   | 2 小时 30 分钟 |
| 2.1.4 | 女士商业剪发及颜色  | 3 小时 15 分钟 |
| 2.1.5 | 女士时尚发型设计发帘 | 1 小时       |
| 2.1.6 | 男士电烫及胡须    | 3 小时       |
| 合计    |            | 11 小时      |

## 3. 评判标准

### 3.1 分数和成绩计算方法

每个模块去掉一个最高分，去掉一个最低分，取保留分数总和的平均数，六个模块分数相加为该选手的最后得分。

#### 3.1.1 分值分配

| 模块序号  | 竞赛项目       | 配分    |
|-------|------------|-------|
| 2.1.1 | 标准卷杠       | 15 分  |
| 2.1.2 | 男士古典造型     | 15 分  |
| 2.1.3 | 女士时尚晚宴发型   | 15 分  |
| 2.1.4 | 女士商业剪发及颜色  | 25 分  |
| 2.1.5 | 女士时尚发型设计发帘 | 10 分  |
| 2.1.6 | 男士电烫及胡须    | 20 分  |
| 总分    |            | 100 分 |

#### 3.1.2 成绩排序

按比赛总成绩从高到低排列参赛选手的名次。比赛总成绩相同，按 2.1.4 模块成绩较高的名次在前；如总成绩、2.1.4 模块成绩均相同，按完成竞赛任务所用时间少的名次在前。

### 3.2 评分标准

**效果及印象：**发型修剪的最终效果，要与每一单元所描述的规定相符。

**整体印象指的是：**整个设计的效果，需要考虑的设计元素、线条、型、平衡、纹理、连续性和颜色。

**修剪与造型印象是指：**修剪与造型所考虑的因素，如线条、型、平衡、纹理。

**颜色印象是指：**为颜色效果考虑的色彩设计、创造力和反映在头模发际线、头皮和脖颈

区域的专业涂抹操作（不包括发型修剪与造型）。

和谐印象指的是：反映在发型中的型、平衡、纹理的设计和纹理的连续性。

### 3.3 客观和主观评分

#### 3.3.1 客观评分

按照项目设置评分组，由多名裁判构成。所有裁判一起商议，确定评分方案，对选手参加项目进行检测评分，三位裁判一起确定评分结果并达成一致后最终只给选手一个分值。

#### 3.3.2 主观评分

裁判各自单独评分，分别给出权重分值，然后计算出平均权重分，除以裁判人数后再乘以该子项的分值计算出实际得分。裁判相互间分差必须小于等于1分，否则评分无效，各自需要给出确切理由并在裁判长的监督下重新评分。

### 3.4 裁判员的组成和分工

本次竞赛设立专家组，负责编写技术文件、命题和落实赛场设备设施（含工具物料）保障。本次竞赛设立裁判组，由1名裁判长，若干裁判员组成。裁判长由专家组组长兼任。

#### 3.4.1 裁判长

裁判长按照本项目技术文件，对裁判员进行培训和工作分工，带领裁判员对本项目比赛设备设施和现场布置情况进行检验；组织选手进行安全培训并熟悉赛场及设备，保障所有选手在比赛前掌握必备的安全知识和安全操作规范；比赛期间组织裁判员执裁，并按照相关要求和程序，处理项目内出现的问题；组织统计、汇总并及时录入大赛成绩等工作；赛后组织开展技术点评。裁判长应公平公正组织执裁工作，不参与评分。

#### 3.4.2 裁判员

裁判人员需在本项目领域有工作经验、大赛管理或执裁经验，赛前需参加技术规则培训，掌握大赛技术规则、项目技术文件等要求。裁判员应服从本项目裁判长的工作安排，诚实、客观和公正执裁。负责赛场选手竞赛成绩的评定和分数的记录工作，负责赛场选手竞赛用时的计时与记录工作，将参赛选手的竞赛成绩统计、汇总和录入，并进行计算、排序、整理等工作。

## 4. 竞赛相关设施设备

## 4.1 竞赛设施设备和工具

赛场统一提供的设施、设备和工具：

- 1) 操作台、洗头盆、毛巾、洗发水（500ML-1000ML）、护发素（500ML-1000ML）等共用器具、用品数量，按5名选手共用一套设施准备。
- 2) 美发用镜台、美发大工凳、插排电源、支架、剪发椅、推车、个人比赛垃圾桶等器具数量，按照参赛选手人数等量配备。
- 3) 比赛要使用指定教习头和发帘，并正确使用教习头型号（见竞赛内容）。
- 4) 选手使用器具、用品、烫染产品、造型产品统一提供，必须符合国家安全标准，尤其是染烫等特征产品。

## 4.2 选手自带物品

除赛场提供的以外所需工具选手自备。

个别项目不得使用比赛规定外的其他工具与用品。

不得出现参赛单位或身份的标识。

# 5. 项目特别规定

## 5.1 赛前

- 1) 认真、充分地做好竞赛前的各项准备工作，是大赛得以顺利、圆满进行的必要前提和可靠保证。
- 2) 了解大赛基本情况，掌握各种相关信息，接受上级下达的任务后，立即开始学习大赛组委会的相关赛事文件，了解设置的竞赛项目、规则和方法。
- 3) 裁判长组织全组裁判员认真学习本次竞赛的日程安排、竞赛规则、竞赛实施操作手册等相关文件，做到对竞赛的全部内容、工作要求、程序方法等了如指掌、心中有数。结合竞赛项目，讨论、协商具体的工作分工和工作方法。
- 4) 与检录人员进行协调，确认各工种（项目）参赛选手的人数、名单，看有无更改。选手报名资料不能存在涂改情况，也要避免中途变更选手。
- 5) 统一竞赛项目的评分标准，把握扣分尺度。
- 6) 明确竞赛工种（项目）的区域分布、人数、场次，确认计时员配备数量

## 5.2 赛中

- 1) 对参赛选手的相关个人信息进行核对与审查，包括参赛选手的姓名、身份证、工种、

## 第二届全省职业技能大赛美发项目技术文件

职业资格、参赛项目等。要求认真核对，确保准确无误。

- 2) 根据竞赛分组情况及各组参赛选手的报名情况确定检录人员、裁判人员的分组、分工，准备检录时所需使用的标志牌、检录表格等。
- 3) 根据抽签结果，按场次、分时段进行检录，并做好第二次抽签工作。
- 4) 检录人员根据竞赛规定的检录时间提前 30 分钟到达检录处，做好各项准备工作。
- 5) 检录员依照检录表进行点名检录，核对选手身份证、参赛号码标牌。
- 6) 遵照事先制定的抽签方案进行第二次抽签，确定每个参赛选手的工位号。
- 7) 检录抽签单一式二份，其中一份送达竞赛区交给裁判长。
- 8) 检录之后，由一名检录员引导参赛选手进入竞赛场地。
- 9) 裁判员按照竞赛项目分工，提前 30 分钟到达相应项目的竞赛场地。
- 10) 裁判员达到场地后，要认真复查竞赛场地，包括工位设置、设备型号与数量、其他用品等，检查是否配备齐全，能否达到竞赛要求。
- 11) 参赛选手进入场地，并依据二次抽签结果进入工位，做好开赛之前的最后准备。
- 12) 裁判员再次复核选手身份。
- 13) 裁判长宣布“竞赛开始”，同时计时员开始计时。
- 14) 裁判员对竞赛选手进行各项评分，并填写评分记录表。

### 5.3 违规情形

以下行为视为违规：

- 1) 选手与选手、选手与场外人员谈话均视作违规。
- 2) 本模块比赛结束，选手在被告知放下工具后触摸了头模。
- 3) 使用本模块规定以外和不合格的材料、工具、器材或饰品。
- 4) 选手将所使用产品进行遮盖，评分前选手为头模化妆或穿着服装。

比赛中，选手只要出现上述违规行为，根据客观评分规定，将扣除规定分数。

任何违规行为的判罚必须有最少 2 位裁判见证、同意并签字。

### 5.4 竞赛流程

#### 5.4.1 比赛前一天：

选手、领队、教练会议：

选手熟悉设备、场地

检查自带产品、封存

封闭竞赛场地

#### 5.4.2 比赛当天：

- 1) 选手入场、抽签、裁判员检查

## 第二届全省职业技能大赛美发项目技术文件

标准卷杠项目比赛

选手离场、裁判员评分

清理现场、休息

2) 选手进场, 裁判员检查

男士古典造型

选手离场、裁判员评分

清理现场、休息

3) 选手进场, 裁判员检查

女士时尚晚宴发型比赛

选手离场、裁判员评分

清理现场、休息

4) 选手进场, 裁判员检查

女士商业剪发及颜色比赛

选手离场、裁判员评分

清理现场、等待比赛结果

5) 选手进场, 裁判员检查

女士时尚发型设计发帘比赛

选手离场、裁判员评分

清理现场、等待比赛结果

6) 选手进场, 裁判员检查

男士电烫及胡须比赛

选手离场、裁判员评分

清理现场、等待比赛结果

### 5.5 赛场规则

1) 参赛选手应在竞赛前 25 分钟, 凭选手证和身份证进入考场。

2) 参赛选手不得携带除竞赛必备物品以外的任何物品进入考场。

3) 进入考场后, 参赛选手应按照抽签号进入指定工位, 并检查下列事项:

①赛场提供的用品是否齐全;

②自带产品是否合格齐全;

③电器插座是否能正常使用。

4) 参赛选手应准时参赛, 迟到 30 分钟以上时, 将按自动弃权处理, 不得入场进行比赛。

5) 裁判发出开始竞赛的时间信号后, 参赛选手方可进行操作。

## 第二届全省职业技能大赛美发项目技术文件

6) 竞赛期间,参赛选手应严格遵守安全操作规程,接受裁判员和工作人员的监督和警示,确保设备及人身安全。

7) 参赛选手必须独立完成所有项目,未经裁判长许可,严禁与其他选手、与会人员以及其他人员交流接触。

8) 参赛选手不得在头模上作任何标记,违反者扣 5 分。

9) 竞赛期间,参赛选手遇有问题应向裁判举手示意,由裁判负责处理。

10) 裁判发出结束竞赛的时间信号后,参赛选手应立即停止操作,参赛选手应将工位恢复原状,依次有序地离开赛场。

11) 比赛期间参赛队领队和选手教练不得进入比赛区域。

### 5.6 开放现场要求

赛场内除指定的裁判、工作人员外,其他与会人员须经组委会同意或在组委会负责人陪同下,佩带相应的标志方可进入赛场。

允许进入赛场的人员,应遵守赛场规则,不得与选手交谈,不得妨碍、干扰选手竞赛。只可在安全区内观摩竞赛。不得在场内吸烟。

所有人员在评分结束后,方可进入赛场拍照。

## 6. 健康、安全和环保要求

### 6.1 比赛环境

根据竞赛项目的需要,场地布局(流向)、面积(人员容量)、空间(操作需求)等方面是否符合竞赛要求。

竞赛项目所需要的设备种类、数量、性能状态等是否与竞赛要求匹配。

裁判工作台设置位置处在不影响竞赛选手操作、同时便于裁判评判工作的地方,符合竞赛需要。

每个竞赛工位的面积约为 5 平方米以上,按照方形布置每个竞赛工位。赛场采光、照明和通风良好,对竞赛选手视觉无影响,选手能够在赛位正常操作。在竞赛区设置裁判评委工作区 1 个,成绩评判登录区 1 个,光线充足,便于办公。在不影响选手比赛的情况下,设置参观通道。

场地音响设备到位,满足宣讲、广播需要。

现场安全防火设施齐全、到位,状态良好。

具有明显、充足的紧急疏散通道。

具有完整的安全措施和应急预案。

## 6.2 安全教育

- 1) 选手在使用化学产品的操作过程中须戴防护手套
- 2) 安全使用剪刀、削刀等，避免导致皮肤损伤
- 3) 所有电器在赛前都需要经过裁判检测并标注
- 4) 选手在指定位置存放工具箱
- 5) 选手使用推车放置比赛用的所有工具
- 6) 选手把废弃物丢进垃圾箱中
- 7) 赛前需对参赛选手进行安全教育，当选手意外伤害发生时，立即举手示意，请求赛场裁判帮助。
- 8) 赛场设置保障组，包括检查竞赛场地、督导竞赛场地用电、用水的安全；应对和处理安全突发事件工作。配备相应的医疗人员和急救人员，并备有相应急救设施。

## 6.3 环境保护

赛场严格遵守我国环境保护法。

赛场所有废弃物应有效分类并处理，尽可能地回收利用。

赛场设置排风系统，尽可能地减少和控制烟尘。